

isotec
SOLAR MOUNTING SYSTEMS

Trapez- & Sandwichdach-Montagesystem

MONTAGEANLEITUNG
TR / 24.02

INHALTSVERZEICHNIS

• Erforderliche Werkzeuge	2	
• Sicherheitshinweise		3
• Komponenten	4	
• Montage	5	
• Notizen	9	

ERFORDERLICHE WERKZEUGE



Massband

Muss vorhanden sein, um die in der Montageanleitung angegebenen Masse bulundurulmalıdır.



Markierungsstift

Muss vorhanden sein, um die ermittelten bulundurulmalıdır.



Elektroschrauber

Zum Montieren der Produkte an den markierten Stellen sind folgende kullanılmalıdır.

- S10 mm



Drehmomentschlüssel

Wird verwendet, um sicherzustellen, dass das Innensechskant-Element in den EasyClamp-Haltern auf den gewünscht kullanılır.

Ölçüm aralığı 5 - 25 N.m yeterlidir.

SICHERHEITSAUSRÜSTUNG



Schutzhandschuhe



Gehoerschutz



Schutzhelm



Sicherheitsschuhe



Schutzbrille



Maske



Schutzkleidung

SICHERHEITSHINWEISE

Systeme dürfen nur von Personen installiert und betrieben werden, die aufgrund ihrer beruflichen Qualifikation (z.B. Ausbildung oder Beruf) oder Erfahrung die Einhaltung der Vorschriften garantieren.

Nationale und standortspezifische Bauvorschriften, Normen und Umweltschutzvorschriften sind einzuhalten.

Arbeitsschutz- und Unfallverhütungsvorschriften, einschlägige Normen und Vorschriften der Berufsgenossenschaft sind zu beachten. Insbesondere ist auf Folgendes zu achten:

Sicherheitskleidung ist zu tragen (insbesondere Schutzhelm, Sicherheitsschuhe und Handschuhe).

Zwei Personen sind für den gesamten Montageprozess unerlässlich, um schnelle Hilfe leisten zu können.

Die Montageanleitung des Modulherstellers ist zu befolgen.

Der Potentialausgleich zwischen den einzelnen Systemteilen ist gemäss den Vorschriften durchzuführen.

Während der gesamten Montagezeit muss mindestens eine Kopie der Montageanleitung auf der Baustelle vorhanden sein.

Für Mängel oder Schäden, die aus Nichtbeachtung unserer Montageanleitung, Nichtverwendung aller Systemkomponenten oder bei Montage/Demontage nicht gelieferter Komponenten entstehen, wird keine Haftung übernommen. Die Garantie ist ausgeschlossen.

Edelstahlkomponenten sind in verschiedenen Korrosionsbeständigkeitsklassen erhältlich. In jedem Fall muss die erwartete Korrosionsbelastung geprüft werden. Z600-beschichtete Stahlprofile können nach einer gewissen Zeit rote Korrosionsflecken aufweisen, die die Statik nicht beeinträchtigen.

Bei Nichtbeachtung unserer allgemeinen Sicherheitshinweise oder Einbau anderer Komponenten übernimmt ISOTEC Enerji San. Ve Tic. Ltd. Sti. keine Haftung.

KOMPONENTEN

1. ISOTRAP XLA (1)

Bietet Schutz vor Feuchtigkeit und Undichtigkeiten dank des EPDM-Bandschutzes.



2. EasyClamp End U60 V2 (2) ve EasyClamp Mid V3 (3)

Kompatibel mit allen ISOTEC-Systemen. Universalklemmen koennen mit allen gerahmten PV-Modulen mit einer Hoehe von 30 - 45 mm problemlos montiert werden.

EasyClamp End U60 V2 (2) ist fuer die aeusseren Kanten der Module zu verwenden.

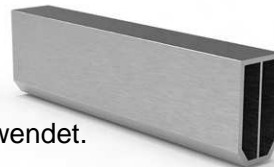
EasyClamp Mid V3 (3) ist fuer die Kanten zwischen zwei Modulen zu verwenden.

3. ISOBEAM (4)

Modultraegerprofil.

4. ISOBEAM Connector (5)

Wird zur Gewaehrleistung der Systemkontinuitaet verwendet.



5. Intelligente Schraube (6)

Wird zum Verbinden der ISOBEAM (4) und ISOBEAM Connector (5) Komponenten verwendet.



6. ISOBEAM Cap (7)

Bietet Schutz und Aesthetik durch Abdeckung des freiliegenden Profilendes.



7. Dichtende Bohrschraube (8) und Wasserdichte Niete (9)

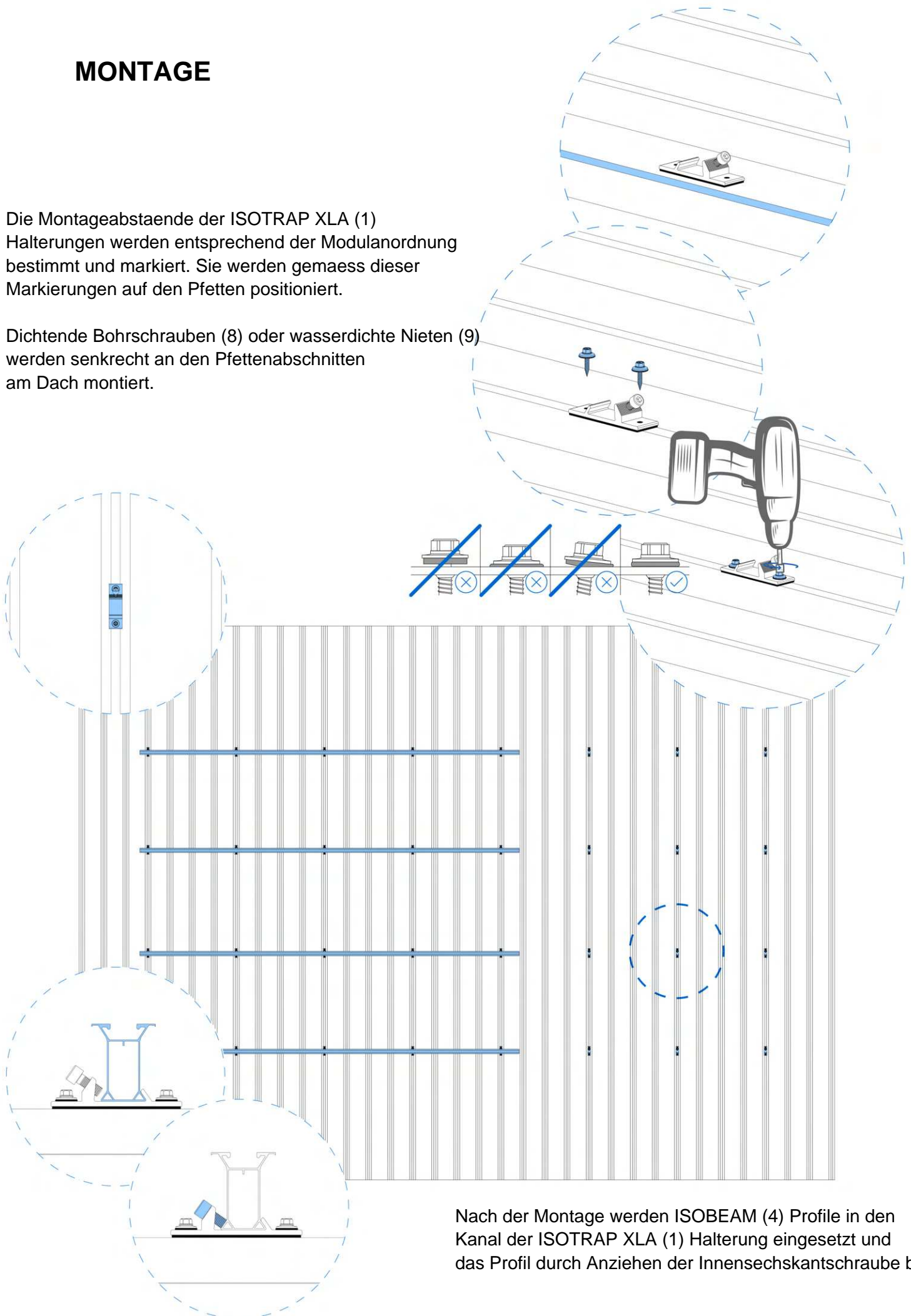
Die fuer eine zuverlaessige Installation bevorzugte dichtende Bohrschraube (8) verhindert Undichtigkeiten. Sie bietet maximale Kraftbestaendigkeit durch Befestigung des ISOBEAM (4) Profils. Die spezielle wasserdichte Niete (9) mit EPDM-Schutz gegen Feuchtigkeit mit 99,9% Dichtheit wird auch bevorzugt.



MONTAGE

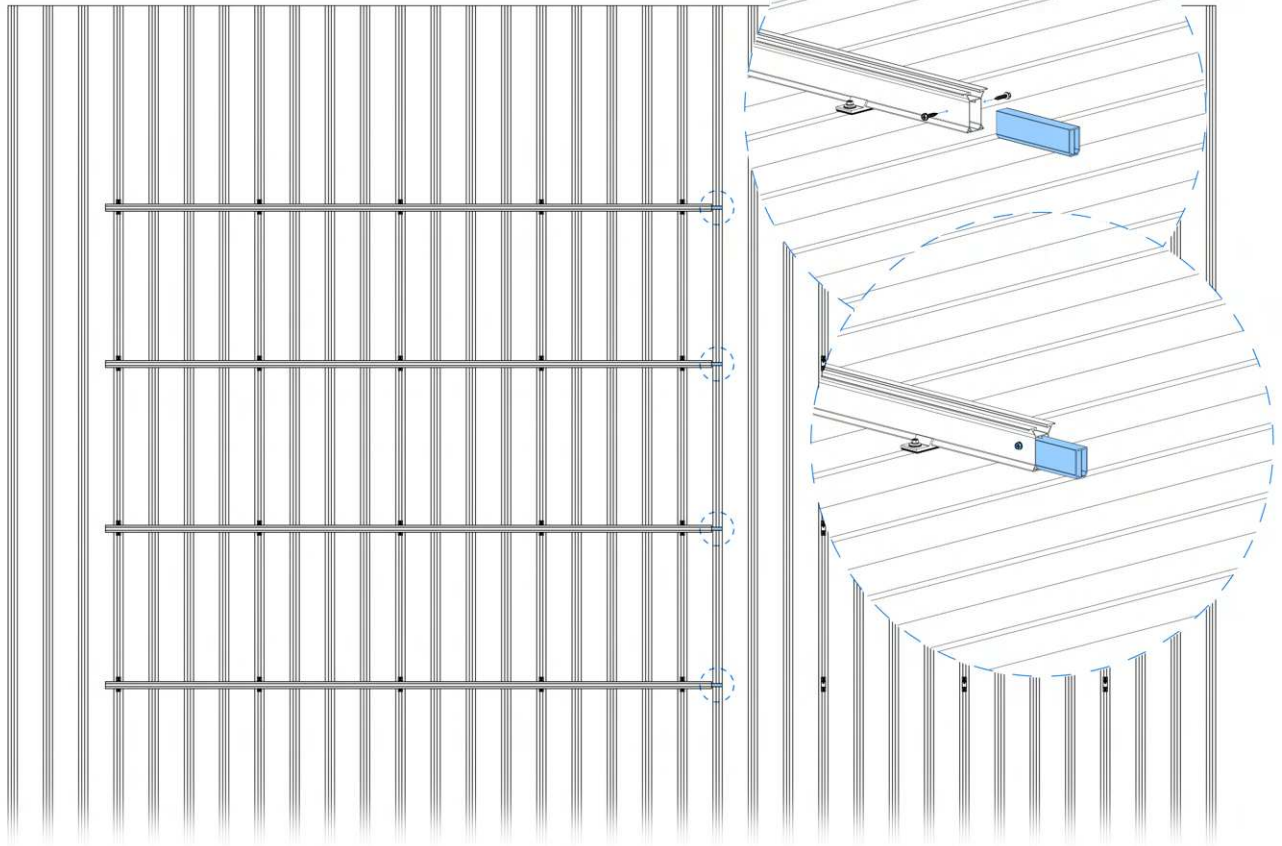
Die Montageabstände der ISOTRAP XLA (1) Halterungen werden entsprechend der Modulanordnung bestimmt und markiert. Sie werden gemäss dieser Markierungen auf den Pfetten positioniert.

Dichtende Bohrschrauben (8) oder wasserdichte Nieten (9) werden senkrecht an den Pfettenabschnitten am Dach montiert.

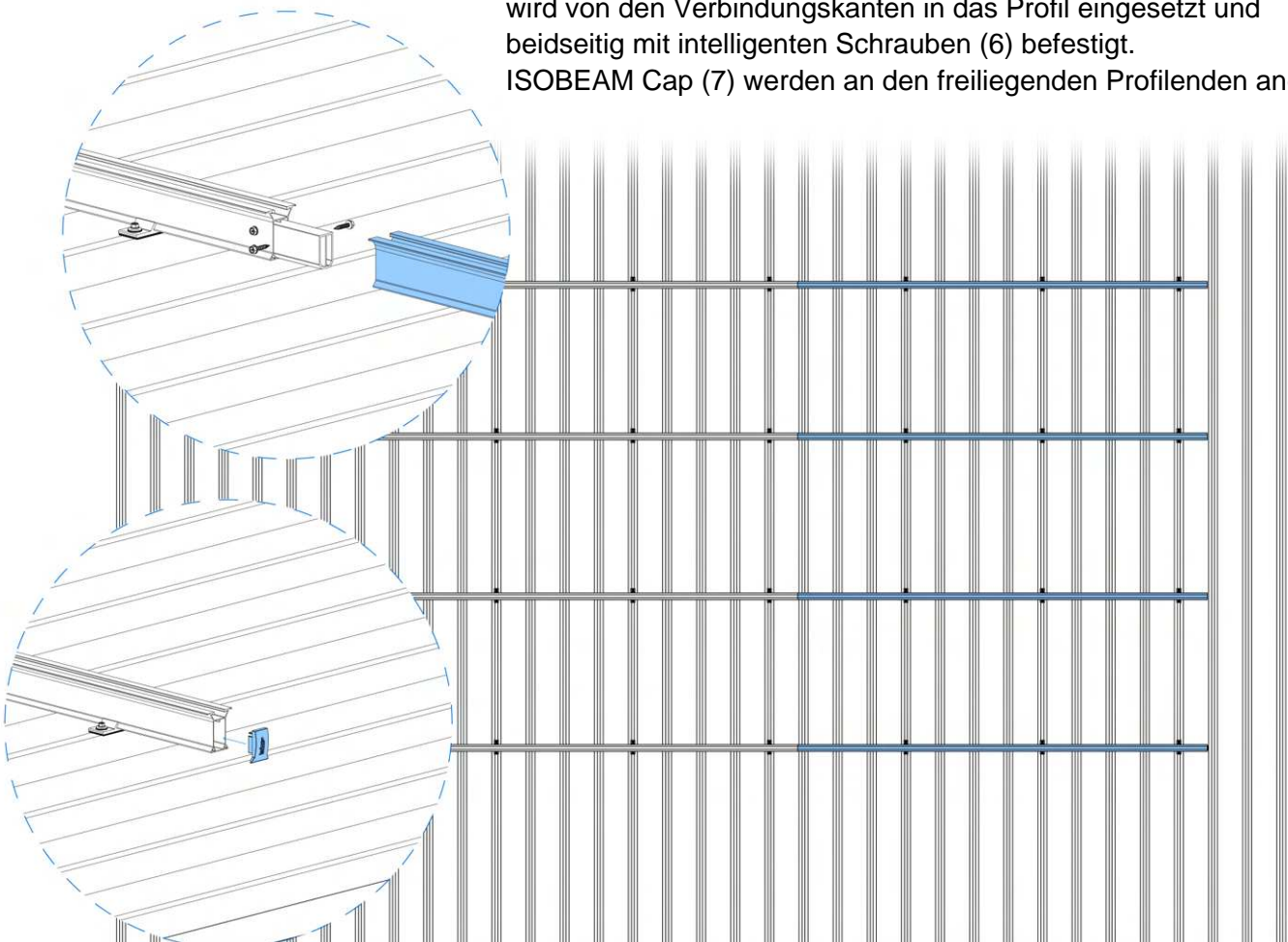


Nach der Montage werden ISOBEAM (4) Profile in den Kanal der ISOTRAP XLA (1) Halterung eingesetzt und das Profil durch Anziehen der Innensechskantschraube befestigt.

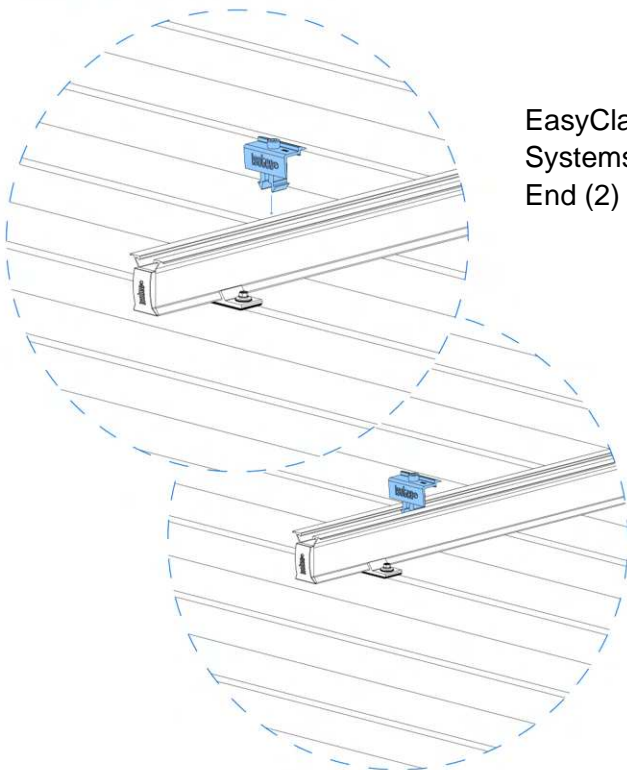
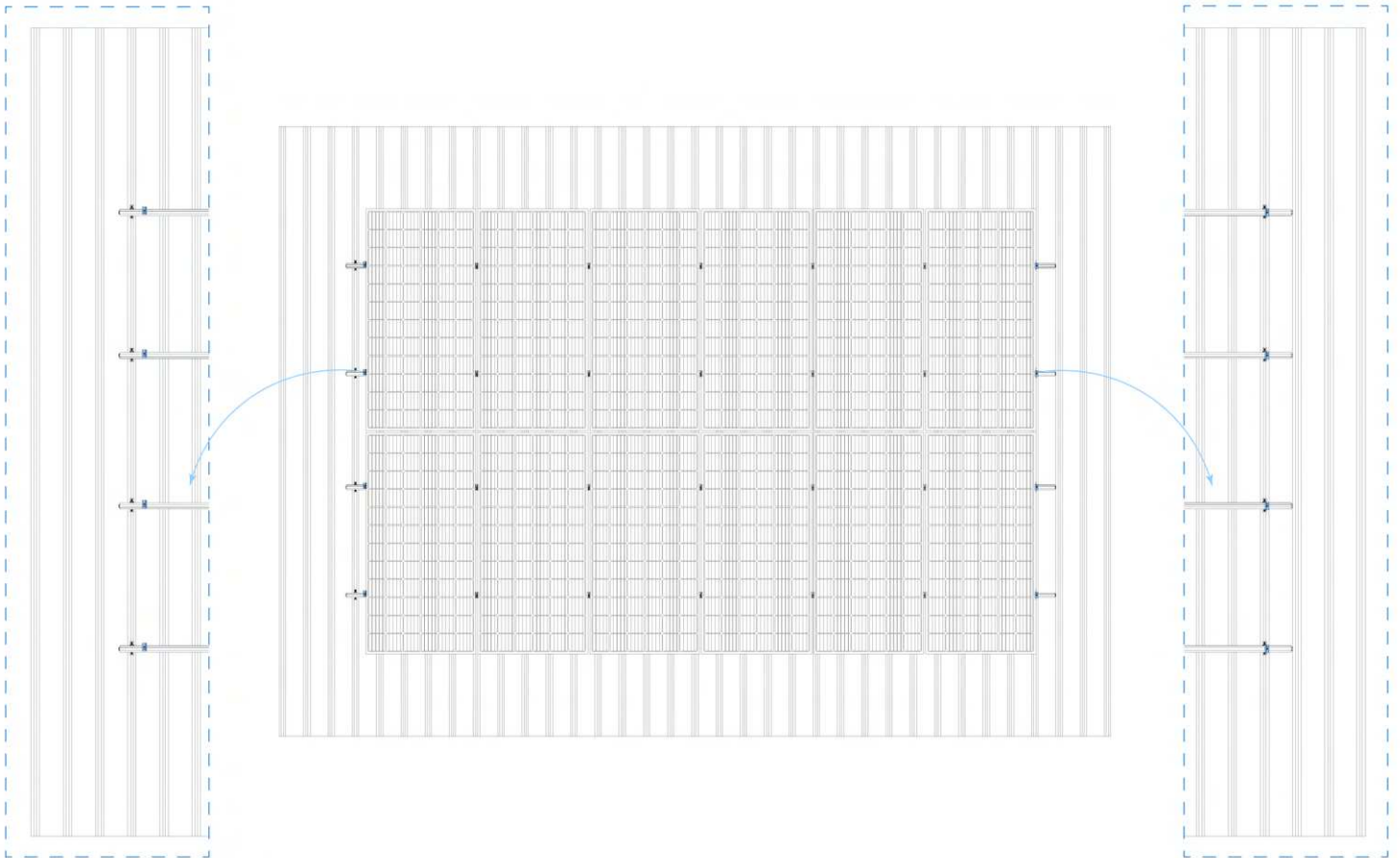
MONTAGE



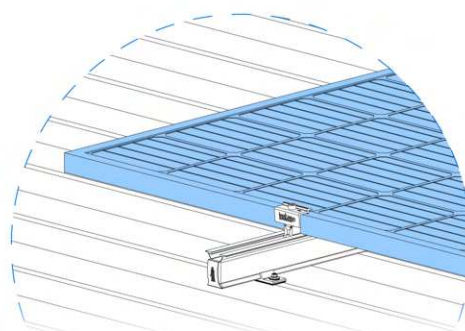
Die ISOBEAM Connector (5) Halterung wird zur Gewährleistung der Systemkontinuität verwendet. Der ISOBEAM Connector (5) wird von den Verbindungskanten in das Profil eingesetzt und beidseitig mit intelligenten Schrauben (6) befestigt. ISOBEAM Cap (7) werden an den freiliegenden Profilen angebracht.



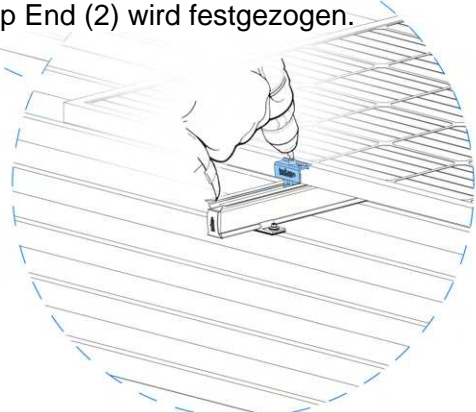
MONTAGE



EasyClamp End (2) wird am Anfang und Ende des Systems zur Modulmontage verwendet. EasyClamp End (2) wird in den ISOBEAM (4) Profilkanal eingesetzt.

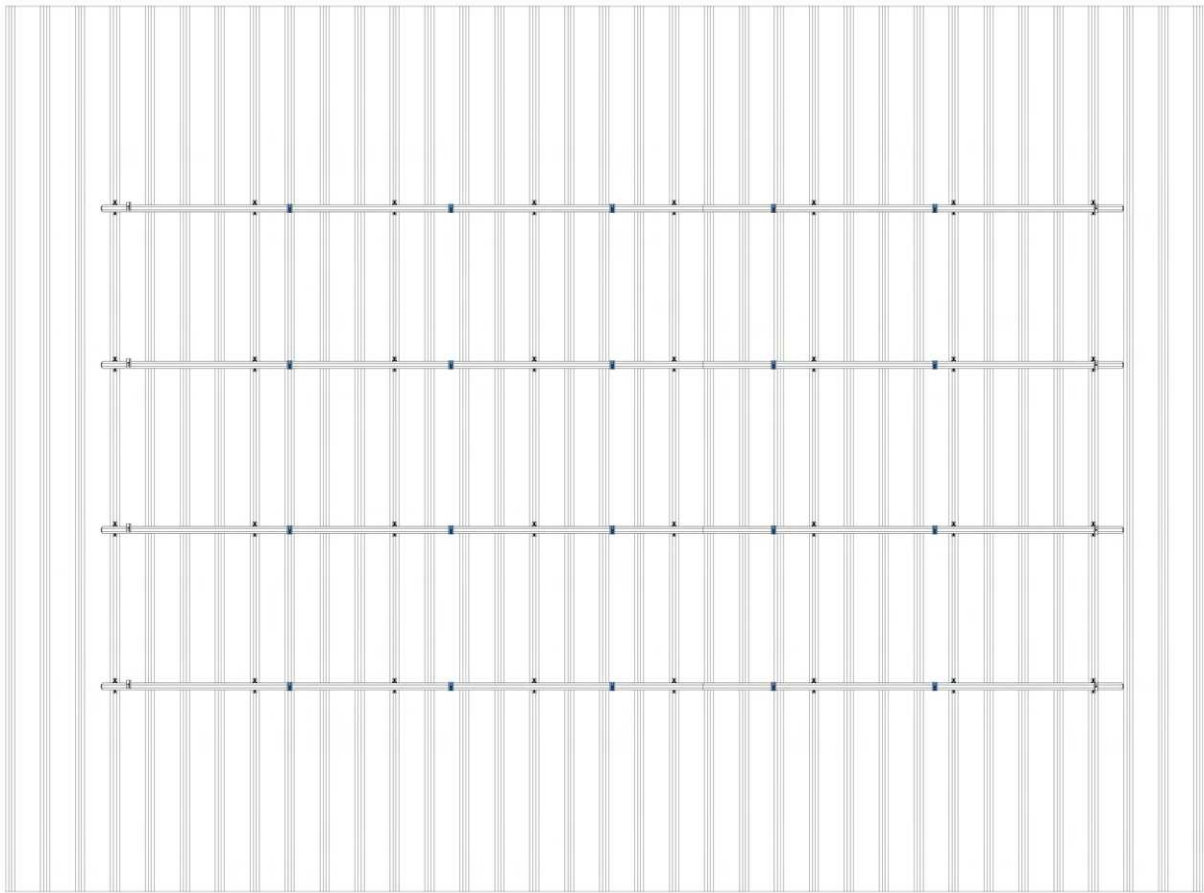


Das Solarmodul wird auf dem System platziert und EasyClamp End (2) wird festgezogen.

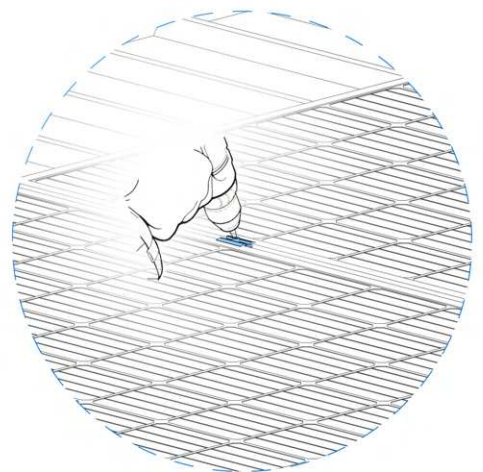
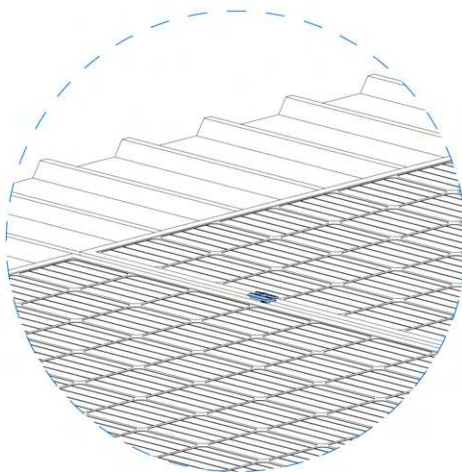
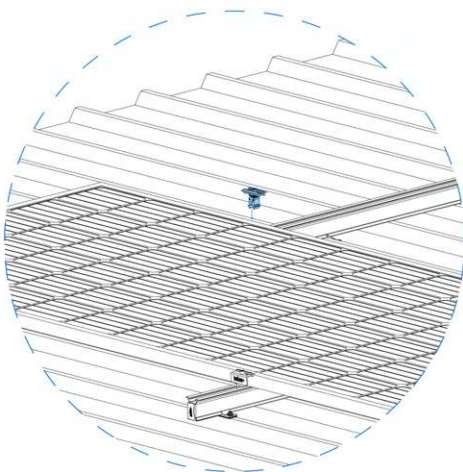


EasyClamp Middle (3) Halterungen werden zwischen zwei Modulen als Vorbereitung hinzugefügt.

MONTAGE



Die Systemkontinuität wird durch Verwendung von EasyClamp Middle (3) zwischen zwei Modulen gewährleistet.



Nachdem die EasyClamp Middle (3) Halterung an zwei Modulen platziert wurde, muss sie festgezogen und gesichert werden.

Damit ist die Systeminstallation abgeschlossen.

NOTIZ

This image shows a full page of blank graph paper. The grid consists of small, uniform squares formed by thin, light gray lines. A single vertical line runs down the center of the page, dividing it into two equal halves. There are no margins, text, or other markings on the paper.

Sehr geehrter Kunde,

Vielen Dank, dass Sie sich fuer die Marke ISOTEC fuer Ihr Solarmontagesystem entschieden haben.

Ihr Feedback ist uns sehr wichtig.

Fuer alle Fragen zu Anregungen, Feedback und Installation erreichen Sie uns unter +90 (262) 244 43 09 oder per E-Mail unter info@isotec.com.tr.

Folgen Sie uns auf unseren Social-Media-Kanaelen fuer aktuelle Entwicklungen.

