



isotee 
SOLAR MOUNTING SYSTEMS

NX

Trapez- & Sandwichdach-Montagesystem

MONTAGEANLEITUNG
TR / 24.02

INHALT

• Notwendige Werkzeuge	2	
• Sicherheitshinweise		3
• Komponenten	4	
• Montage	5	
• Notizen	7	

NOTWENDIGE WERKZEUGE



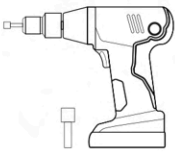
Maßband

Zur Ermittlung der in der Montageanleitung angegebenen Maße, muss es vorhanden sein.



Marker

Zum Markieren der ermittelten Maße muss es vorhanden sein.



Elektrischer Schraubendreher

Wird für die Montage der Produkte an den markierten Punkten verwendet.

Folgende Bits sollten verwendet werden.
- S10 mm



Drehmomentschlüssel

Wird verwendet, um sicherzustellen, dass die Innensechskantschraube in den Easyclamp-Haltern mit dem gewünschten Drehmomentwert angezogen wird. Messbereich 5 - 25 N.m ist ausreichend.

SICHERHEITSAUSRÜSTUNG



Schutzhandschuhe



Gehörschutz



Helm



Sicherheitsschuhe



Schutzbrille



Maske



Schutzkleidung

SICHERHEITSHINWEISE

Anlagen dürfen nur von Personen installiert und betrieben werden, die aufgrund ihrer beruflichen Qualifikation (z. B. Ausbildung oder Beruf) oder Erfahrung die ordnungsgemäße Ausführung gewährleisten können.

Nationale und standortspezifische Bauvorschriften, Standards und Umweltschutzvorschriften müssen eingehalten werden.

Dabei sind die Arbeitsschutz- und Unfallverhütungsvorschriften, einschlägige Normen und Vorschriften der Berufsgenossenschaften zu berücksichtigen. Besonderes Augenmerk sollte auf Folgendes gelegt werden:

Es ist Sicherheitskleidung zu tragen (insbesondere Schutzhelm, Arbeitsschuhe und Handschuhe).

Für den gesamten Montagevorgang ist die Anwesenheit von zwei Personen unerlässlich, um im Falle eines Unfalls schnelle Hilfe zu leisten.

Die Montageanleitungen des Modulherstellers sind zu beachten.

Der Potenzialausgleich zwischen den einzelnen Anlagenteilen muss entsprechend den jeweiligen landesspezifischen Vorschriften durchgeführt werden.

Während der gesamten Montagezeit ist sicherzustellen, dass mindestens eine Kopie der Montageanleitung, Anwendungszeichnung vor Ort verfügbar ist.

Nichtbeachtung unserer Montageanleitung, Nichtbenutzung aller Systemkomponenten, entstehen bei der Montage und Demontage von nicht von uns gelieferten Bauteilen.

Für eventuell auftretende Mängel und Schäden wird keine Haftung übernommen. Die Gewährleistung ist in diesem Zusammenhang ausgeschlossen.

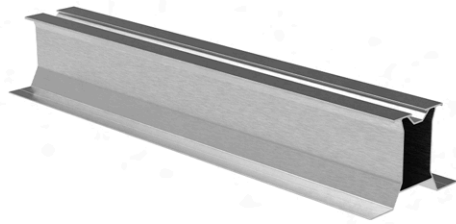
Komponenten aus Edelstahl sind in verschiedenen Korrosionsbeständigkeitsklassen erhältlich. In jedem Fall sollte geprüft werden, welche Korrosionsbelastung für das betroffene Gebäude oder Bauteil zu erwarten ist. Mit Z600 beschichtete Stahlprofile können nach einer gewissen Zeit rote Korrosionsflecken aufweisen, die die Statik nicht beeinträchtigen.

In Fällen wie der Nichtbeachtung unserer allgemeinen Sicherheitshinweise oder dem Einbau abweichender Komponenten übernimmt ISOTEC Enerji San. ve Tic. Ltd. Sti. keine Haftung.

KOMPONENTEN

1. Isotrap S60-NX (1)

PV-Trägerprofil.



2. EasyClamp End U60 V2 (2) und EasyClamp Mid V3 (3)

Kompatibel mit allen ISOTEC-Systemen. Universalklemmen können mit allen gerahmten PV-Modulen mit einer Höhe von 30 - 45 mm problemlos installiert werden.

EasyClamp End U60 V2 (2) sollte für die Außenkanten der Paneele verwendet werden.

EasyClamp Mid V3 (3) sollte für die Kanten zwischen zwei Paneelen verwendet werden.

3. EPDM (4)

Wird auf die Unterseite des Isotrap S60-NX Profils geklebt, um Leckagen zu verhindern.

4. Dünnblechschraube mit Dichtung (5)

Bevorzugt für eine zuverlässige Installation, verhindert die Dichtung Leckagen.

Durch die Befestigung des Isotrap S60-NX Profils wird maximale Kraftbeständigkeit gewährleistet.



5. Wasserdichte Niete (6)

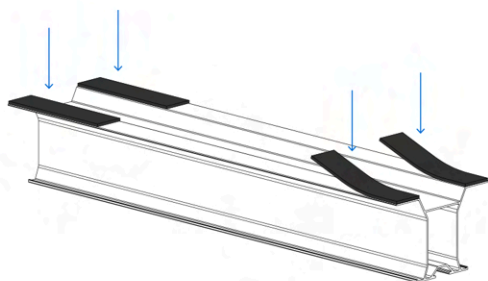
Mit seinem EPDM-Schutz gegen Feuchtigkeit und Leckagen bietet diese Spezialniete eine 99,9% Dichtheitsgarantie. Durch die Befestigung des Isotrap S60-NX Profils wird maximale Kraftbeständigkeit gewährleistet.



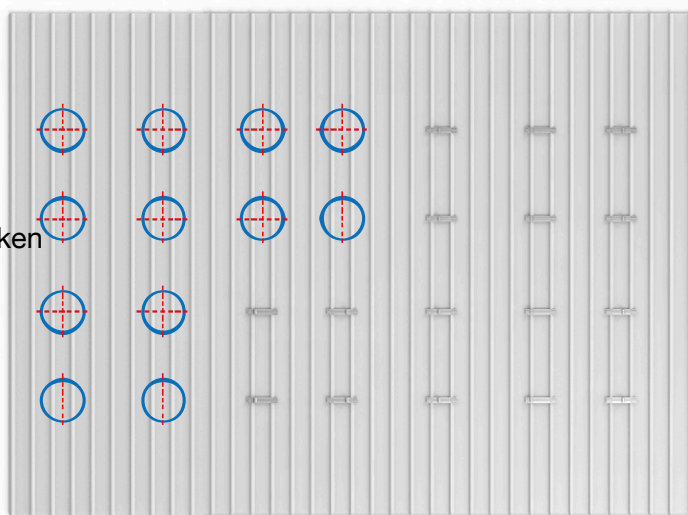
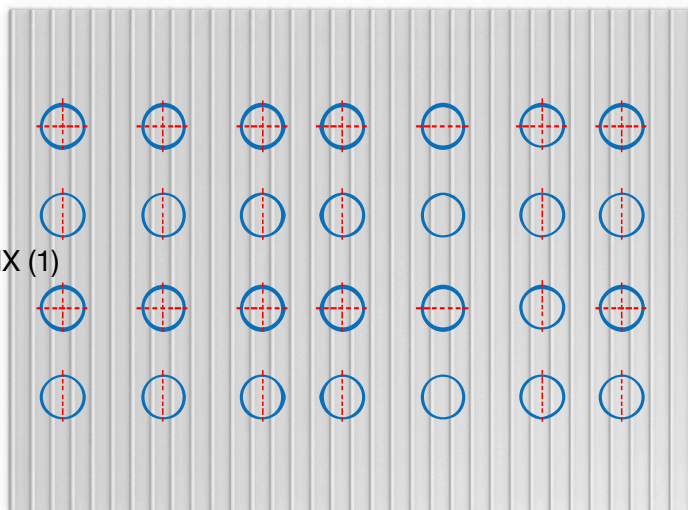
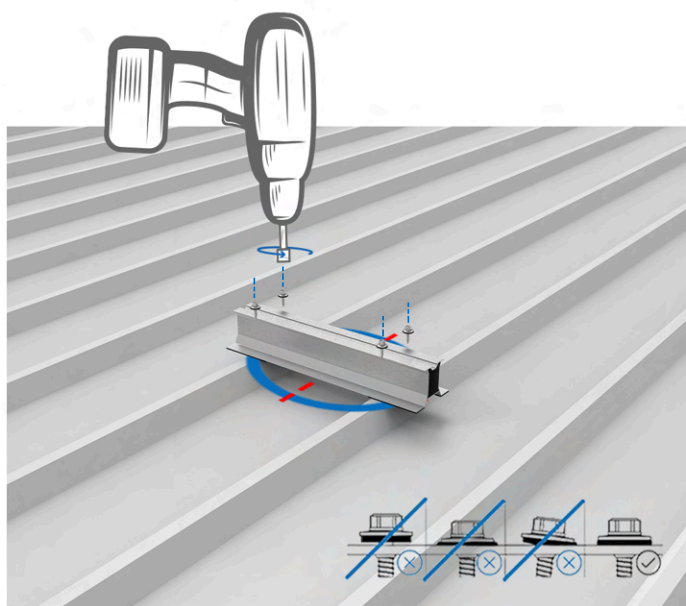
MONTAGE

1. Markierung

Gemäß der Panelplatzierung werden die Isotrap S60-NX (1) Profil-Montageabstände an den Graten bestimmt und markiert.



Isotrap S60-NX (1) Profile werden mit 4 EPDM (4) Stücken beklebt und entsprechend dieser Markierung auf den Graten platziert.



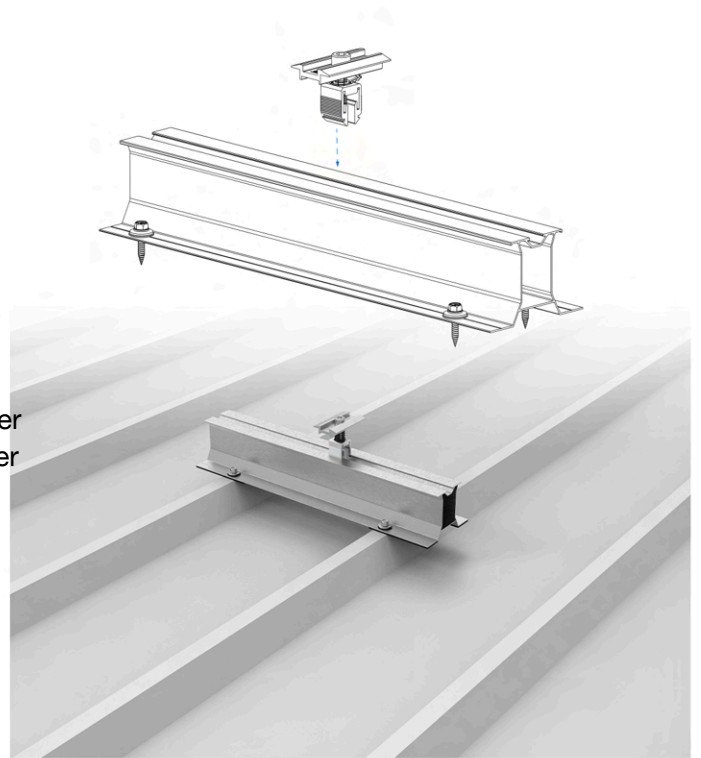
2. Befestigung

Dünnschrauben (5) oder wasserdichte Nieten (6) werden senkrecht durch die dem Grat entsprechenden Teile auf dem Dach montiert und das Öffnen der Dichtung muss

MONTAGE

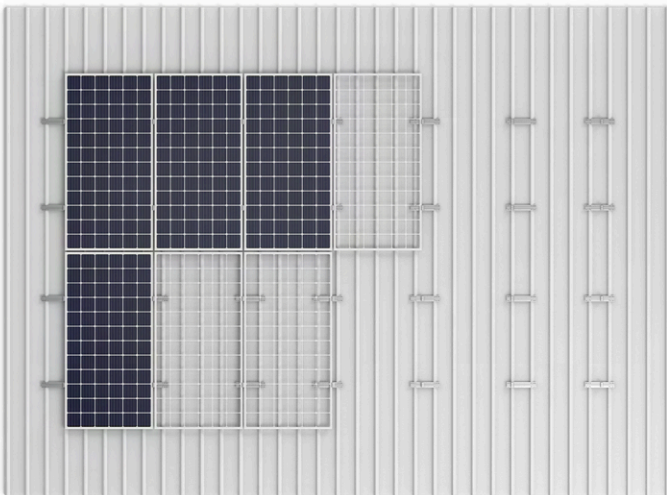
3. Clamp

Auf die montierten Isotrap S60-NX (1) Profile werden unter Berücksichtigung ihrer Positionen Easyclamp End (2) oder Easyclamp Mid (3) Panelhalter aufgesetzt.



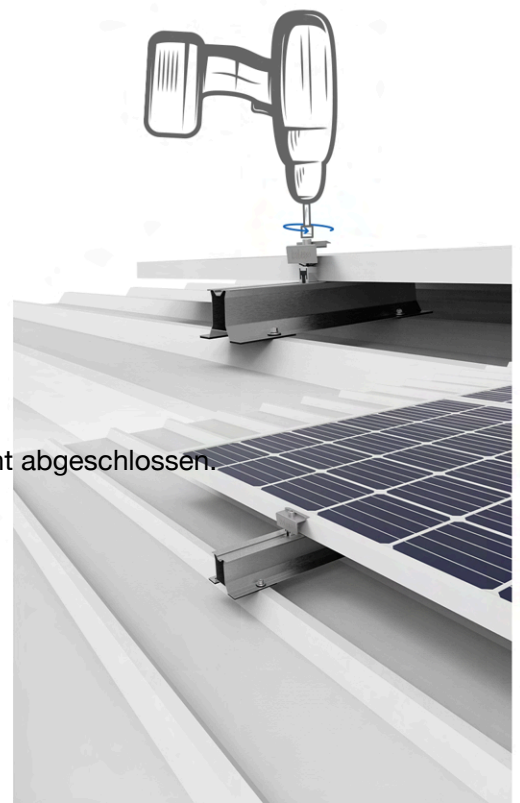
4. Panel

Die Paneele werden in die Isotrap S60-NX (1) Profile eingesteckt.

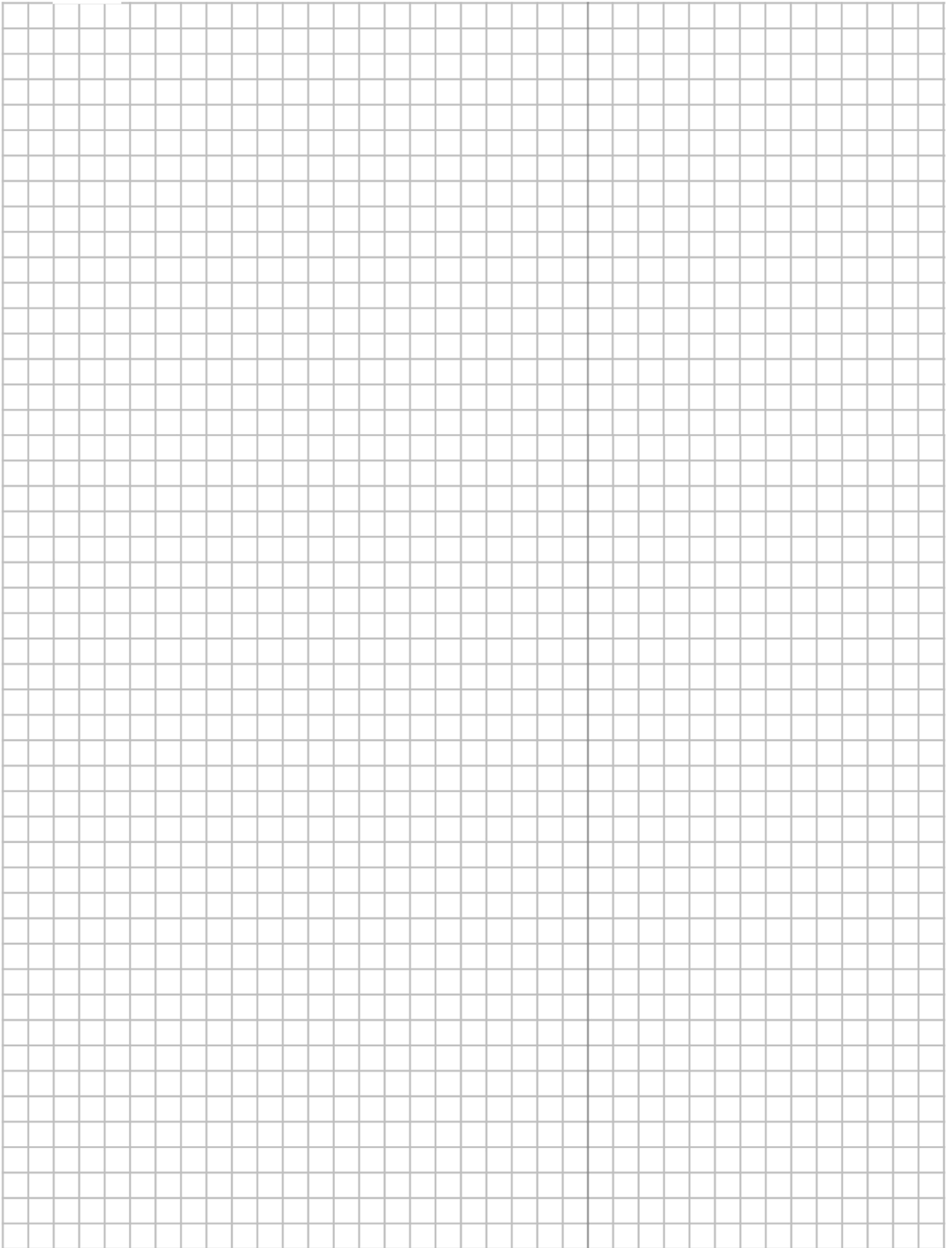


5. Montage

Die Panelmontage wird durch Anziehen der Innensechskantschraube an den Easyclamp-Haltern (2)-(3) mit 14-17 N.m Drehmoment abgeschlossen.



NOTIZEN



Sehr geehrter Kunde,

Vielen Dank, dass Sie sich für ISOTEC für Ihr Solarmontagesystem entschieden haben.

Ihre Meinung ist uns sehr wichtig.

Für alle Ihre Fragen zu Vorschlägen, Feedback und Installation erreichen Sie uns jederzeit unter +90 (262) 244 43 09 oder per E-Mail an info@isotec.com.tr.

Folgen Sie uns auf unseren sozialen Medien, um über aktuelle Entwicklungen informiert zu bleiben.

